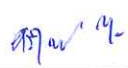



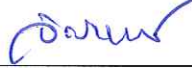


	ห้องปฏิบัติการ ศูนย์เครื่องมือวิทยาศาสตร์และเทคโนโลยี มหาวิทยาลัยเทคโนโลยีสุรนารี	หมายเลขเอกสาร	SD-407-02-02
		แก้ไขครั้งที่	0
		หน้าที่	1/6
ชื่อเอกสาร	แนวปฏิบัติ(Guideline)	วันที่บังคับใช้	22 มกราคม 2559
ชื่อเรื่อง	การให้บริการสัตว์ทดลอง		

ผู้รับผิดชอบ	ชื่อและตำแหน่ง	ลายมือชื่อ	วันที่
จัดทำโดย	นางสาวศรีสุดา แก้วคุ้มภัย หัวหน้าฝ่ายบริหารงานทั่วไป		22 ม.ค. 2559
	นางสาวพรพรรณ อภิสราพงศ์สกว หัวหน้าฝ่ายวิเคราะห์ด้วยเครื่องมือ		22 ม.ค. 2559
	นายอาวุธ อินทรชื่น หัวหน้ากลุ่มงานวิศวกรรมศาสตร์และสนับสนุน		22 ม.ค. 2559
ทบทวนโดย	ผศ.น.สพ.ดร.ภคินิจ คุปพิทยานันท์ รองผู้อำนวยการศูนย์เครื่องมือวิทยาศาสตร์และเทคโนโลยี		22 ม.ค. 2559
	ดร.ฉัตรเพชร ยศพล รองผู้อำนวยการศูนย์เครื่องมือวิทยาศาสตร์และเทคโนโลยี		22 ม.ค. 2559
อนุมัติโดย	ดร.สาโรช รุจิรวรรณ ผู้อำนวยการศูนย์เครื่องมือวิทยาศาสตร์และเทคโนโลยี		22 ม.ค. 2559

1. **วัตถุประสงค์**
เพื่อให้ผู้ให้บริการมีการประสานงานด้านบริการวิชาชีพกับผู้ขอรับบริการหรือผู้แทนเกิดความเข้าใจร่วมกันอย่างชัดเจนในขั้นตอนการขอรับบริการ ซึ่งจะส่งผลให้เกิดความร่วมมือด้วยดีระหว่างผู้ให้และผู้ขอรับบริการในสำนักงานบริการวิชาชีพ
2. **ขอบเขต**
ใช้สำหรับการบริการวิชาชีพ ของห้องปฏิบัติการ ศูนย์เครื่องมือวิทยาศาสตร์และเทคโนโลยี มหาวิทยาลัยเทคโนโลยีสุรนารี ตามประกาศมหาวิทยาลัยเทคโนโลยีสุรนารี เรื่อง อัตราค่าบริการของศูนย์เครื่องมือวิทยาศาสตร์และเทคโนโลยี พ.ศ.2557
3. **เอกสารอ้างอิง**
 - 3.1 ขั้นตอนการดำเนินงาน(P-407-02) เรื่อง การให้บริการวิชาชีพ
 - 3.2 ประกาศมหาวิทยาลัยเทคโนโลยีสุรนารี เรื่อง อัตราค่าบริการของศูนย์เครื่องมือวิทยาศาสตร์และเทคโนโลยี พ.ศ.2557
4. **คำนิยาม**
 - 4.1 ผู้ให้บริการ หมายถึง หัวหน้าห้องปฏิบัติการทดสอบ/สอบเทียบ หรือผู้ที่ปฏิบัติการทดสอบ/สอบเทียบ ทดลอง วิเคราะห์ สร้าง ผลิต ควบคุม และ/หรือผู้ที่ปฏิบัติงานอื่นๆตามที่ได้รับมอบหมาย
 - 4.2 ผู้ขอรับบริการ หมายถึง ผู้ขอรับบริการภายในและผู้ขอรับบริการภายนอก
 - 4.3 ผู้ขอรับบริการภายใน หมายถึง พนักงาน นักศึกษาระดับปริญญาตรีบัณฑิตศึกษา คณาจารย์ นักวิจัย และหน่วยงานต่าง ๆ ซึ่งอยู่ในองค์กรเดียวกันกับห้องปฏิบัติการ
5. **ความรับผิดชอบ**
 - 5.1 หัวหน้ากลุ่มงานวิทยาศาสตร์และเทคโนโลยี รับผิดชอบ อนุมัติคำขอใช้สัตว์ทดลอง
 - 5.2 หัวหน้าฝ่ายห้องปฏิบัติการวิทยาศาสตร์สุขภาพ รับผิดชอบ พิจารณาให้ความเห็น
 - 5.3 ผู้ดูแลสัตว์ทดลอง รับผิดชอบ ทบทวนคำขอใช้สัตว์ทดลอง

	ห้องปฏิบัติการ ศูนย์เครื่องมือวิทยาศาสตร์และเทคโนโลยี มหาวิทยาลัยเทคโนโลยีสุรนารี	หมายเลขเอกสาร	SD-407-02-02
		แก้ไขครั้งที่	0
		หน้าที่	2/6
ชื่อเอกสาร	แนวปฏิบัติ(Guideline)	วันที่บังคับใช้	22 มกราคม 2559
ชื่อเรื่อง	การให้บริการสัตว์ทดลอง		

6. ขั้นตอนการดำเนินงาน

6.1 ขั้นตอนการขออนุญาตใช้สัตว์ (คณะกรรมการกำกับดูแลการใช้สัตว์ มทส.)

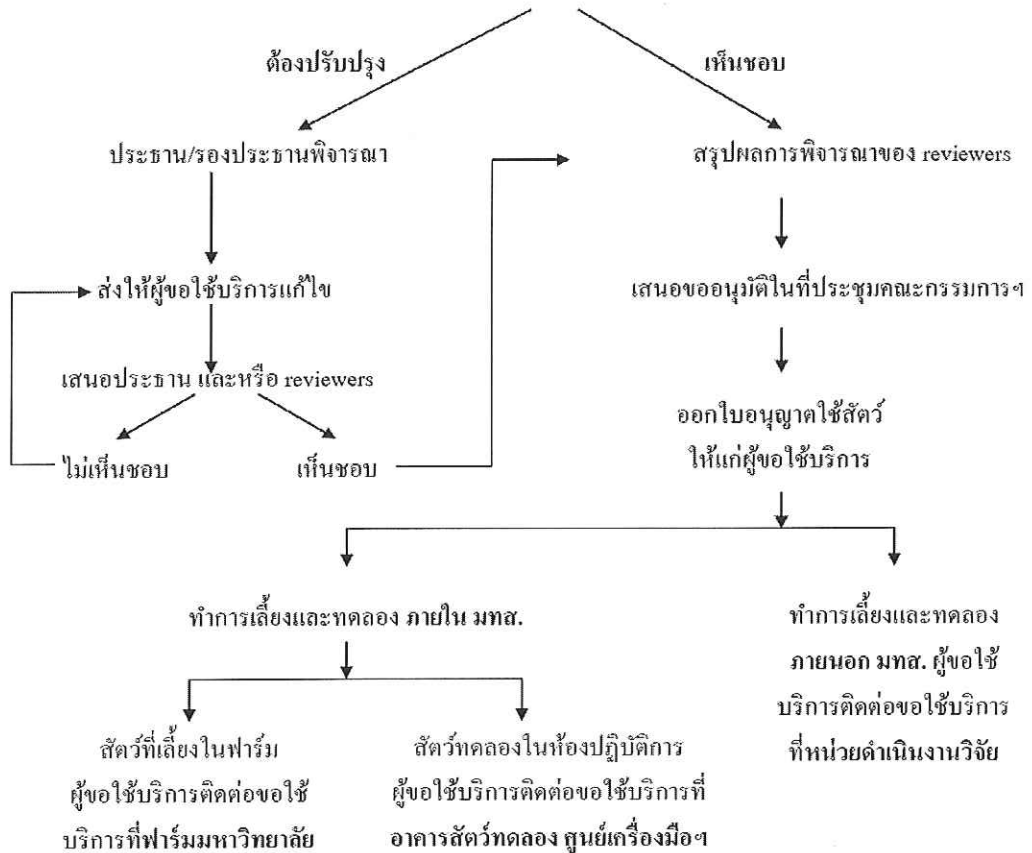
ขั้นตอนการขออนุญาตใช้สัตว์ (คณะกรรมการกำกับดูแลการใช้สัตว์ มทส.)


ผู้ขอใช้สัตว์ส่งเอกสารขออนุญาตใช้สัตว์อย่างละ 3 ชุด ที่สถาบันวิจัยและพัฒนา ดังนี้

1. แบบขออนุญาตใช้สัตว์ แยกตามประเภทสัตว์ทดลอง ดังนี้
 - 1.1. แบบขออนุญาตใช้สัตว์ ประเภทสัตว์ทดลองในห้องปฏิบัติการ
 - 1.2. แบบขออนุญาตใช้สัตว์ ประเภทสัตว์ที่เลี้ยงในฟาร์ม
 - 1.3. แบบขออนุญาตใช้สัตว์ ประเภทสัตว์ที่ไม่ได้เลี้ยงในฟาร์ม
2. แบบเสนอ โครงการ/ข้อเสนอโครงการวิจัย


ฝ่ายเลขานุการฯ นำเสนอประธาน/รองประธานกรรมการฯ พิจารณาในเบื้องต้น

เสนอ reviewers อย่างน้อย 2 ท่านพิจารณา

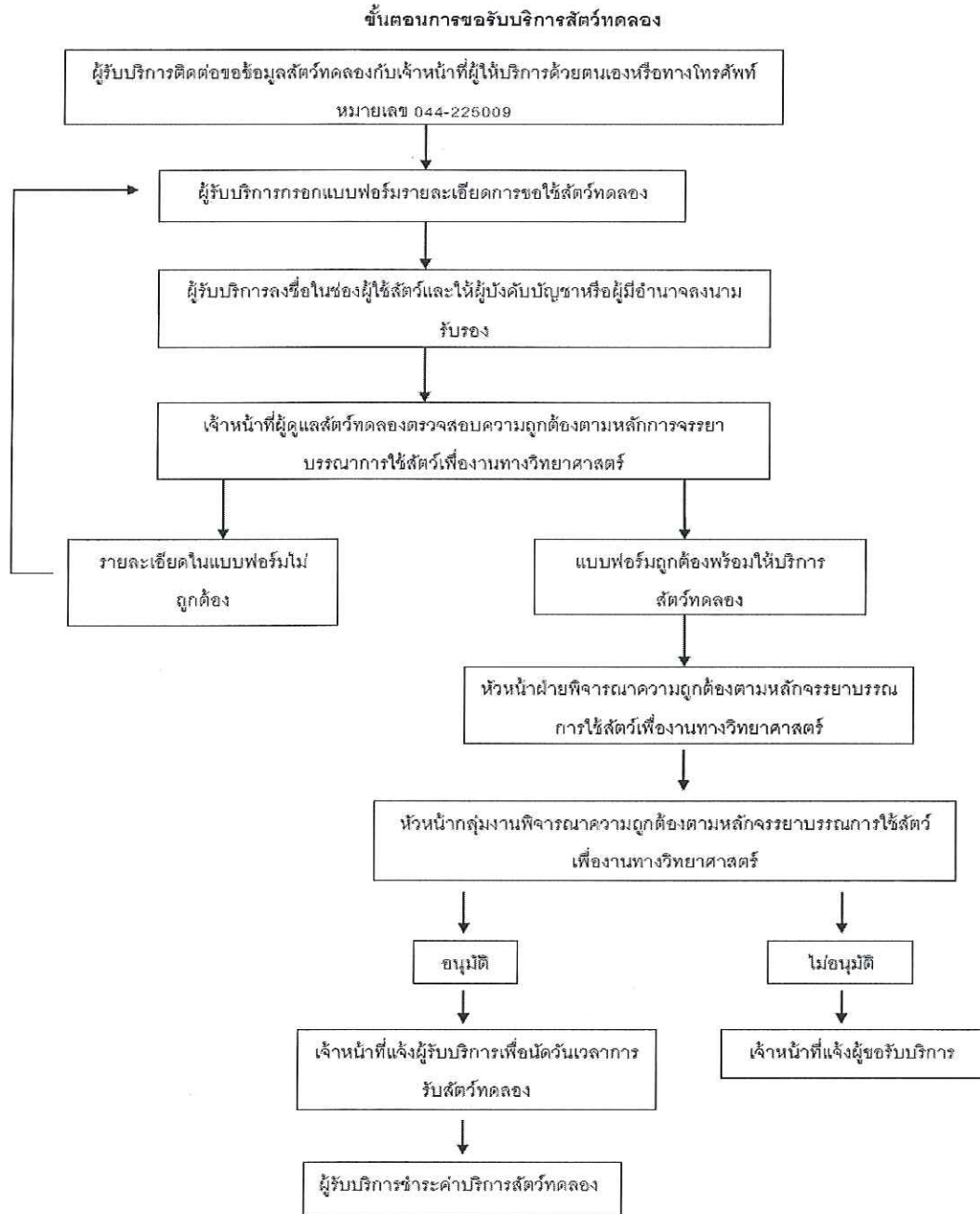


	ห้องปฏิบัติการ ศูนย์เครื่องมือวิทยาศาสตร์และเทคโนโลยี มหาวิทยาลัยเทคโนโลยีสุรนารี	หมายเลขเอกสาร	SD-407-02-02
		แก้ไขครั้งที่	0
		หน้าที่	3/6
ชื่อเอกสาร	แนวปฏิบัติ(Guideline)	วันที่บังคับใช้	22 มกราคม 2559
ชื่อเรื่อง	การให้บริการสัตว์ทดลอง		


- 6.1.1 ผู้ขอใช้สัตว์ส่งเอกสารขออนุญาตใช้สัตว์ อย่างละ 3 ชุด ที่สถาบันวิจัยและพัฒนา ดังนี้
1. แบบขออนุญาตใช้สัตว์ แยกตามประเภทสัตว์ทดลอง ดังนี้
 - 1.1. แบบขออนุญาตใช้สัตว์ ประเภทสัตว์ทดลองในห้องปฏิบัติการ
 - 1.2. แบบขออนุญาตใช้สัตว์ ประเภทสัตว์ที่เลี้ยงในฟาร์ม
 - 1.3. แบบขออนุญาตใช้สัตว์ ประเภทสัตว์ที่ไม่ได้เลี้ยงในฟาร์ม
 2. แบบเสนอโครงการ/ข้อเสนอโครงการวิจัย
- 6.1.2 ฝ่ายเลขานุการฯ นำเสนอประธาน/รองประธานกรรมการฯ พิจารณาในเบื้องต้น
- 6.1.3 เสนอ reviewers อย่างน้อย 2 ท่านพิจารณา
- 6.1.4 ถ้าเห็นชอบ
- (1) สรุปผลการพิจารณาของ reviewers
 - (2) เสนอขออนุมัติในที่ประชุมคณะกรรมการฯ
 - (3) ออกใบอนุญาตใช้สัตว์ให้แก่ผู้ขอใช้บริการ
 - (4) ถ้าทำการเลี้ยงและทดลอง ภายนอก มทส. ผู้ขอใช้บริการติดต่อขอใช้บริการที่หน่วยดำเนินงานวิจัย
 - (5) ถ้าทำการเลี้ยงและทดลอง ภายใน มทส.
 - (6) ถ้าสัตว์ที่เลี้ยงในฟาร์มผู้ขอใช้บริการติดต่อขอใช้บริการที่ฟาร์มมหาวิทยาลัย
 - (7) ถ้าสัตว์ทดลองในห้องปฏิบัติการผู้ขอใช้บริการติดต่อขอใช้บริการที่อาคารสัตว์ทดลอง ศูนย์เครื่องมือฯ ดูข้อ 6.3
- 6.1.5 ถ้าต้องปรับปรุง
- (1) ประธาน/รองประธานพิจารณา
 - (2) ส่งให้ผู้ขอใช้บริการแก้ไข
 - (3) เสนอประธาน และหรือ reviewers
 - (4) ถ้าเห็นชอบ ดำเนินการตามข้อ 6.1.4(1)
 - (5) ถ้าไม่เห็นชอบ ส่งให้ผู้ขอใช้บริการแก้ไข

	ห้องปฏิบัติการ ศูนย์เครื่องมือวิทยาศาสตร์และเทคโนโลยี มหาวิทยาลัยเทคโนโลยีสุรนารี	หมายเลขเอกสาร	SD-407-02-02
		แก้ไขครั้งที่	0
		หน้าที่	4/6
ชื่อเอกสาร	แนวปฏิบัติ(Guideline)	วันที่บังคับใช้	22 มกราคม 2559
ชื่อเรื่อง	การให้บริการสัตว์ทดลอง		

6.2 ขั้นตอนการขอรับบริการสัตว์ทดลอง



- 6.2.1 ผู้ขอรับบริการติดต่อขอข้อมูลสัตว์ทดลองกับเจ้าหน้าที่ผู้ให้บริการด้วยตนเองหรือทางโทรศัพท์ หมายเลข 044-225009 และ/หรือติดต่อหน่วยให้บริการฯ(LSU)
- 6.2.2 ผู้ขอรับบริการกรอกรายละเอียดในแบบฟอร์ม(FM-404-02-12)การขอใช้สัตว์ทดลอง
- 6.2.3 ผู้ขอรับบริการลงชื่อในช่องผู้ใช้สัตว์และให้ผู้บังคับบัญชาหรือผู้มีอำนาจลงนามรับรอง

	ห้องปฏิบัติการ ศูนย์เครื่องมือวิทยาศาสตร์และเทคโนโลยี มหาวิทยาลัยเทคโนโลยีสุรนารี	หมายเลขเอกสาร	SD-407-02-02
		แก้ไขครั้งที่	0
		หน้าที่	5/6
ชื่อเอกสาร	แนวปฏิบัติ(Guideline)	วันที่บังคับใช้	22 มกราคม 2559
ชื่อเรื่อง	การให้บริการสัตว์ทดลอง		

- 6.2.4 เจ้าหน้าที่ผู้ดูแลสัตว์ทดลอง ตรวจสอบความถูกต้องตามหลักจรรยาบรรณการใช้สัตว์เพื่องานทางวิทยาศาสตร์
- 6.2.5 ถ้าผู้ขอรับบริการกรอกแบบฟอร์มไม่ถูกต้อง ให้ส่งเอกสารคืนให้ผู้ขอรับบริการแก้ไขให้ถูกต้อง ถ้ากรอกแบบฟอร์มถูกต้อง พร้อมให้บริการสัตว์ทดลอง ให้เจ้าหน้าที่ผู้ดูแลสัตว์ทดลองทบทวนคำขอแล้วเสนอความเห็นพร้อมลงนาม

อัตราค่าบริการ ศูนย์เครื่องมือวิทยาศาสตร์และเทคโนโลยี
มหาวิทยาลัยเทคโนโลยีสุรนารี

ฝ่ายห้องปฏิบัติการวิทยาศาสตร์สุขภาพ			
ลำดับ ที่	รายการ	อัตราค่าบริการ (อัตรา 1) (บาท/ตัว)	หมายเหตุ
	4. รายการบริการสัตว์ทดลอง		
1	หนูเมาส์อายุ 3 สัปดาห์ขึ้นไป	50	
2	หนูแรทอายุ 3 สัปดาห์ขึ้นไป	140	
3	กระต่ายอายุ 3 เดือนขึ้นไป	800	


อัตราค่าบริการ ศูนย์เครื่องมือวิทยาศาสตร์และเทคโนโลยี
มหาวิทยาลัยเทคโนโลยีสุรนารี
(สำหรับบุคคล/หน่วยงานภายใน มทส.)

ฝ่ายห้องปฏิบัติการวิทยาศาสตร์สุขภาพ				
ลำดับ ที่	รายการ	อัตรา 4 (C+U) (บาท/ตัว)	อัตรา 5 (U) (บาท/ตัว)	หมายเหตุ
	4. รายการบริการสัตว์ทดลอง			
1	หนูเมาส์อายุ 3 สัปดาห์ขึ้นไป	13	6	
2	หนูแรทอายุ 3 สัปดาห์ขึ้นไป	42	35	
3	กระต่ายอายุ 3 เดือนขึ้นไป	355	342	

- 6.2.6 หัวหน้าฝ่ายพิจารณาความถูกต้องตามหลักจรรยาบรรณการใช้สัตว์เพื่องานทางวิทยาศาสตร์ เสนอความเห็นพร้อมลงนาม
- 6.2.7 หัวหน้ากลุ่มงานพิจารณาความถูกต้องตามหลักจรรยาบรรณการใช้สัตว์เพื่องานทางวิทยาศาสตร์
- 6.2.8 ถ้าไม่อนุมัติ เจ้าหน้าที่แจ้งผู้ขอรับบริการ
- 6.2.9 ถ้าอนุมัติ เจ้าหน้าที่แจ้งผู้รับบริการเพื่อนัดวันเวลาการรับสัตว์ทดลอง
- 6.2.10 การรับชำระค่าบริการสัตว์ทดลอง ผู้รับบริการชำระค่าบริการสัตว์ทดลองที่หน่วยบริการ(LSU) หน่วยบริการ(LSU) ตรวจสอบความถูกต้อง ดำเนินการออกใบเสร็จรับเงินให้กับผู้ขอรับบริการโดยจะประทับตรา “จ่ายแล้ว” พร้อมทั้งลงวัน เดือน ปี ที่รับเงิน และระบุเลขที่ใบเสร็จรับเงินกำกับบนแบบฟอร์มการจำหน่ายสัตว์ทดลอง เป็น “A B C” โดยกำหนดให้

- A = หน่วยบริการทางห้องปฏิบัติการ(LSU)
- B = ปึงบประมาณ
- C = ลำดับที่ของใบเสร็จรับเงิน เช่น LSU 58 001997 เป็นต้น

หน่วยบริการ(LSU) สำเนาต้นเรื่องเก็บ จากนั้นส่งต้นเรื่องทั้งหมด พร้อมสำเนาใบเสร็จรับเงินฉบับสีเหลือง ที่จะใช้สำหรับเบิกเงินค่าตอบแทน คืนให้กับพนักงานธุรการฝ่าย(CSTE) เพื่อส่งคืนผู้ให้บริการไปดำเนินงานเบิกค่าตอบแทน บริการวิชาชีพ

	ห้องปฏิบัติการ ศูนย์เครื่องมือวิทยาศาสตร์และเทคโนโลยี มหาวิทยาลัยเทคโนโลยีสุรนารี	หมายเลขเอกสาร	SD-407-02-02
		แก้ไขครั้งที่	0
		หน้าที่	6/6
ชื่อเอกสาร	แนวปฏิบัติ(Guideline)	วันที่บังคับใช้	22 มกราคม 2559
ชื่อเรื่อง	การให้บริการสัตว์ทดลอง		

6.2.11 ผู้ให้บริการไปดำเนินงานเบิกค่าตอบแทนบริการวิชาชีพ รายละเอียดการรับชำระเงินให้ถือปฏิบัติตามข้อ 6.7.2 ตามขั้นตอนการดำเนินงาน(P-407-02) เรื่อง การให้บริการวิชาชีพ

ลำดับที่	รายการ	ตารางแสดงการคำนวณค่าบริการศูนย์เครื่องมือวิทยาศาสตร์และเทคโนโลยี														หมายเลขเอกสาร : FM-407-02-02-4-12				
		1	2	3	4	5	6	7	8	9	10	11	12	13	14	15	16	วันที่ : 2/2		
		อัตราค่าบริการ = ((C+M+E+P)+F+D) x ค่าตอบแทนวิชาชีพ														วันที่ออก : 1 กรกฎาคม 2557				
		ฝ่ายห้องปฏิบัติการวิทยาศาสตร์สุขภาพ																		
		ราคา	จำนวน	ราคา	ค่าวัสดุ	ค่าแรง	ค่าขนส่ง	ค่าจ้าง	Safety	ค่าจ้าง	ค่าจ้าง	ค่าจ้าง	ค่าจ้าง	ค่าจ้าง	ค่าจ้าง	ค่าจ้าง	ค่าจ้าง	ค่าจ้าง		
		(฿)	(ตัว)	(฿)	(บาท)	(บาท)	(บาท)	(บาท)	(บาท)	(บาท)	(บาท)	(บาท)	(บาท)	(บาท)	(บาท)	(บาท)	(บาท)	(บาท)		
4.	รายการบริการสัตว์ทดลอง																			
1	ทดสอบพิษ 3 วัน/น้ำหนักตัว	0.119	1	0.07	8.87	5.22	11.11	0.15	6.34	1.2	3	31.56	3.16	1	11	46	50	4	13	4
2	ทดสอบพิษ 3 วัน/น้ำหนักตัว	0.179	1	0.25	25.66	6.84	31.75	0.62	33.97	1.2	3	92.42	9.24	1	32	135	150	7	44	33
3	ทดสอบพิษ 3 วัน/น้ำหนักตัว	0.239	1	0.85	107.62	12.66	134.34	3.52	341.95	1.2	3	195.67	59.37	1	133	790	800	10	354	342

- 6.3 ข้อปฏิบัติการใช้ห้องปฏิบัติการอาคารสัตว์ทดลอง
- 6.3.1 ติดต่อเจ้าหน้าที่เพื่อขอทราบรายละเอียดการใช้ห้องปฏิบัติการ
- 6.3.2 ผู้ใช้สัตว์ทดลองเพื่องานทางวิทยาศาสตร์ ต้องผ่านการเห็นชอบให้ใช้สัตว์ทดลอง จากคณะกรรมการกำกับดูแลการใช้สัตว์เพื่อการศึกษาวิจัยของมหาวิทยาลัย ก่อนการใช้สัตว์ทดลองในห้องปฏิบัติการ
- 6.3.3 ผู้ใช้สัตว์ทดลองเพื่องานทางวิทยาศาสตร์ ผู้ปฏิบัติงานร่วมในโครงการวิจัย งานวิทยานิพนธ์ ต้องทำหนังสือขออนุญาตใช้ห้องปฏิบัติการอาคารสัตว์ทดลอง ถึงผู้อำนวยการศูนย์เครื่องมือวิทยาศาสตร์และเทคโนโลยี และกรอกแบบฟอร์มตามที่งานสัตว์ทดลองกำหนด
- 6.3.4 ผู้ใช้สัตว์ทดลองเพื่องานทางวิทยาศาสตร์ ต้องผ่านการอบรมจรรยาบรรณการใช้สัตว์ทดลอง
- 6.3.5 ก่อนนำสัตว์ทดลองเข้าและออกจากห้องปฏิบัติการอาคารสัตว์ทดลอง ต้องแจ้งเจ้าหน้าที่ทุกครั้ง
- 6.3.6 ผู้ใช้สัตว์ทดลองเพื่องานทางวิทยาศาสตร์ เป็นผู้รับผิดชอบในการเลี้ยงดูแลสัตว์ทดลอง รวมถึงค่าใช้จ่ายวัสดุสิ้นเปลืองเลี้ยงสัตว์ทดลอง
- 6.3.7 บุคคลที่ไม่เกี่ยวข้องกับการใช้สัตว์ทดลองในห้องปฏิบัติการ หรือไม่มีชื่อร่วมในโครงการใช้สัตว์ ไม่อนุญาตให้เข้าทำกิจกรรมกับสัตว์ทดลอง
- 6.3.8 ผู้ใช้สัตว์ทดลองเพื่องานทางวิทยาศาสตร์ ให้ใช้ห้องปฏิบัติการเลี้ยงสัตว์ร่วมกันในสัตว์ทดลองประเภทเดียวกัน หรือชนิดเดียวกัน
- 6.3.9 ช่วยกันรักษาความสะอาด ความเป็นระเบียบ และปฏิบัติตามข้อกำหนดอย่างเคร่งครัด

7. แบบฟอร์ม/บันทึก

บันทึก	สถานที่เก็บ	ระยะเวลาการเก็บ	ผู้รับผิดชอบ
FM-407-02-12(แบบฟอร์มการขอใช้สัตว์ทดลอง)	ตู้เอกสาร (LSU)	ไม่น้อยกว่า 3 ปี 6 เดือน	พนักงานธุรการ